

# Letem netopýřím světem na pražské Malé Straně

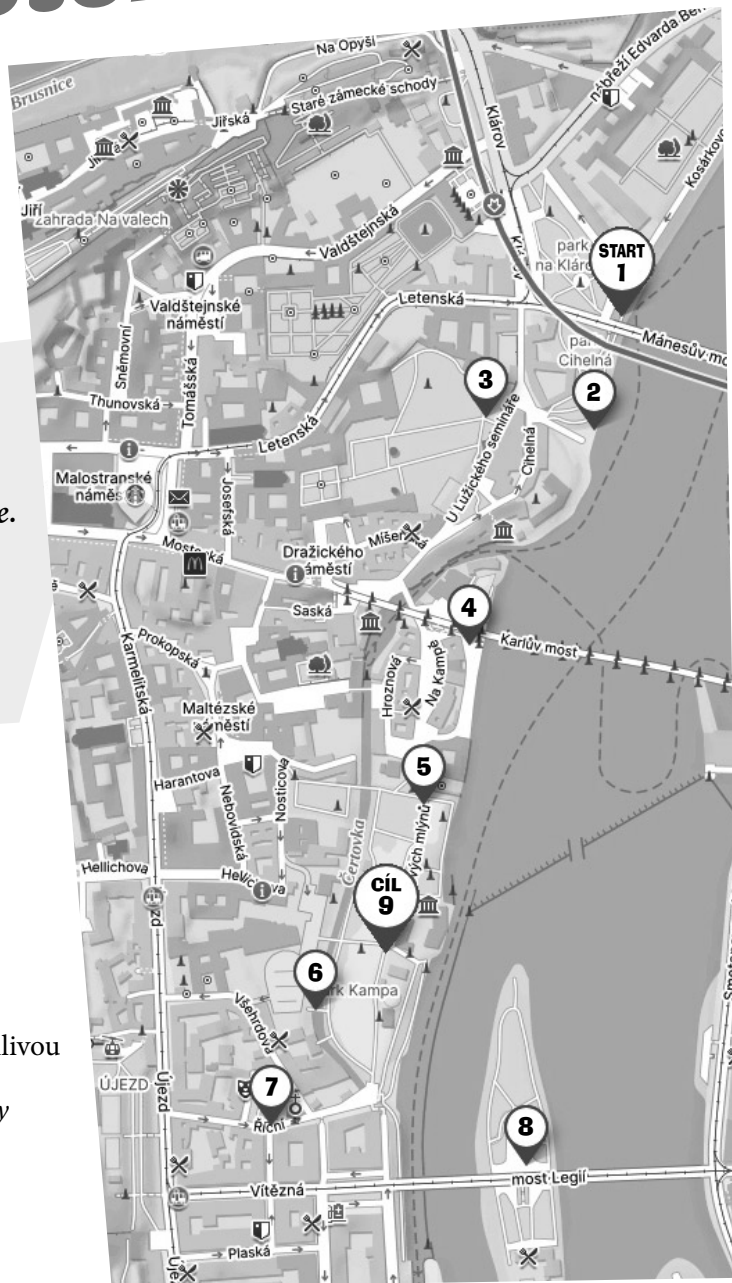
*Matička stověžatá je mnoha lidem domovem,  
však i ne jeden živočich poutníkem tu bude objeven.  
Podél Vltavy se s námi do míst romantických vydejte  
a příběh tajuplných obyvatel malostranských sledujte.  
Tužku, papír a veselou mysl,  
vzít s sebou na výpravu tuto dává smysl.  
Šedé buňky i fantazii svou ke spolupráci vyzvěte,  
nad tajenkami bádejte a pokladem se potěšte!*

**Délka trasy:** Cca 2 km

**Obtížnost:** Nenáročná trasa vhodná pro rodiny  
s dětmi i starší osoby, dobře průjezdné s kočárkem.

**Vybavení na cestu:** Průvodka, tužka, může se hodit  
dalekohled.

**Poznámka:** Vojanovy sady mají v průběhu roku proměnlivou  
otevřací dobu – aktuální informace najdete zde:  
<https://www.prague.eu/cs/objekt/mista/551/vojanovy-sady>



## START – Zastavení 1

Na start dobrodružného putování vás zveme, kde se u Klárova veliký most přes řeku klene. Lidé tudy jezdí, chodí... Víte ale, že se uvnitř také bydlí? Sejděte dolů a pod oblouky pohlédněte, dlouhých spár si povšimněte. **Tudy netopýři do úkrytů v mostě vlétají a křídly unaveným odpočinout dávají. Za teplého večera tu někdy jejich výlet na lov sledovat můžete,** nyní však tajenku vyplňte a podél vody se vydejte. Dříve tenhle most byl po císaři zván, dnes jméno slavného malíře připomíná. Kdo ho zná?

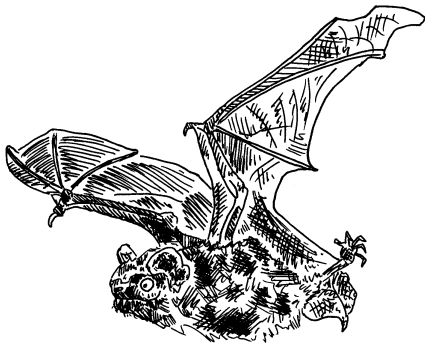
JOSEF

		1	2	8

## Zastavení 2

Vltava se Prahou jako stuha vine, málokdo ji při návštěvě velkoměsta mine. Říční údolí vítanou cestu krajinou představují, zvířata zblízka i zdaleka tudy po celý rok hojně kvačí. **Netopýři rovněž podél vody létají, odpočívají tu i svačí. Mosty, budovy i staré stromy, to všechno jsou kolem řeky jejich domy.** Do tajenky vyplňte, jak jmenuje se česky chování, když ptáky, netopýry i další živočichy cosi k dalekým cestám pohání. Od řeky pak směrem na západ putujte a zákoutí malebně hledejte.

3		



## Zastavení 3

Sady zvané Vojanovy jedny z mnoha pražských jsou. Živí tvorové tu vprostřed velkoměsta úžasnou oázu naleznou. Vůni květin a stromů šumění, bzukot včel i ptačí zpěv si ve dne lidé užívají, **po slunce západu sem tajuplní noční tvorové přilétají. Parky, sady, zahrady a lesy, tam všude uloví si netopýři svoje hmyzí mlsy!** O zeleň je třeba dbát, by dlouho dobře sloužila a město k životu milejším činila. Po místním patriotovi tady pátrejte a jméno toho, kdo o parky Malé Strany a Petřina mnoho let citlivě pečoval, do tajenky zadejte. Potom dál na cestu vykračte.

			1			
5						

## Zastavení 4

Tuhle památku jistě každý zná. **Víte ale, že i v mostě prastarém kolonie netopýrů přebývá?** Ono místo je vašim zrakům pod Starým Městem skryté, avšak svoji představivost jistě zapojíte. **Historické trubky pro vodu dešťovou zde při rekonstrukci lidé zespodu otevřené ponechali. Tím vstup do tradičního úkrytu pro netopýry jednoduše zachránili.** Takhle dnes o vzácné živočichy pečujeme, ač s obludami u toho (obvykle) nebojujeme. Nyní ale na sochu rytíře pohleďte, kterého z bájí poznáte. Ten s drakem zápasil a tím také jedno krásné zvíře spasil. Do jeho erbů potom vešlo, i v sousoší si místo našlo. Šelmu tu najdete, do tajenky ji vepište a dále pospěšte!

		2

## Zastavení 5

Další proslulé místo vás vítá, kde ne jeden netopýr lítá. **Nejen v mostech okřídlení savci sídlí, i ve starých stromech rádi bydlí.** Tento platan košatý, svědkem byl již mnoha událostí. **Díky dobrým zahradníkům nadále se nad hlavami klene a ptáky i netopýry v dutinách svých hostí.** Plůtek kolem, ořezy i umělé vazby větví bezpečí zajišťují pro všechny, kdož tudy procházejí. Mnohý velikán lidský tu v minulosti toho stromového obdivoval. Jeden tu nedaleko, ve své vile, tvořil i nocoval. Zapište si, jak jmenoval se herec, dramatik a spisovatel, jehož život byl s Kampou nerozlučně spjat! Pak můžete dále putovat.

			1
		2	7

## Zastavení 6

Ó, míst proslulých na naší pouti ještě není dosti! **Je tu živo, u klidného toku se netopýři nají i napijí do sytosti.** Čertům tahle stoka (asi 900 let stará) vskutkaně nesloužila, ač později jméno jejich obdržela. **Netopýři tady nad hladinou rádi loví, ale proč ta strouha vlastně vznikla, kdo ví?** Náповědu poskytnete vám předmět dodnes zachovalý, který dříve nutný byl, by člověk úrodu zpracoval a sebe nasýtil. Až záhadu při pohledu z mostku rozlousknete a onu věc si zapíšete, do ulice Říční kroky své nasměrujte.

		6	1	8	
		4		4	

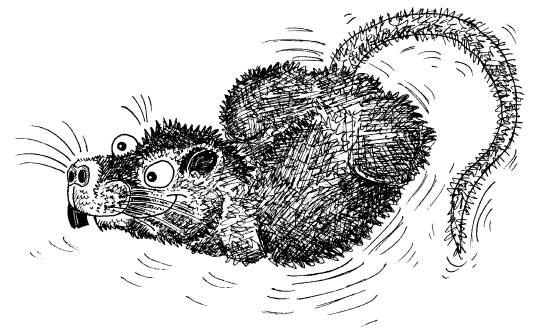
## Zastavení 7

Jak už dříve zaznělo, nejen v mostech nebo stromech, také v budovách se netopýrům bydlet zachtělo. **Velké půdy kostelů, starých i novějších domů, zejména samičky mají v oblibě. Když prostory pod střechou sluníčko zahřívá, letní kolonie s mláďaty tu dobře prospívá.** Při opravách je proto nutno opatrnosti dbát, by v tradičních úkrytech mohla netopýři miminka bezpečně mateřské mléko sát. Především je potřebné otvory a škvíry pro přístup na půdu netopýrům zachovat. A co tady tajenka? No, ta je lehounká – k velkým vratům v č.p. 6 se čelem postavte a na pavlačový dům zrak svůj zaměřte. Kolik vikýřových oken spočtete?

	8	2	

## Zastavení 8

Podél rušné silnice a výtahem dolů... Vidíte, že díky mapě, dospěli jste bezpečně, na ostrov plný zajímavých tvorů. Jak ale dokáží to netopýři, když potmě létají, že všude trefí a nikde nenarazí? **Zakřičte si pod mostem, až hlas se k vám od kamene zpět odrazí! Netopýř se takovými ozvěnami orientuje, echolokace se ona schopnost jmenuje.** Za tajenkou pojďme ale po ostrově dále. Kdo to tady všude leze z vody? Dlouhý ocas, husté chlupy, oranžové zuby! Cestovatele říčního před sto lety z Jižní Ameriky pro maso a kožešinu dovezli. To ale zase jednou lidi sami sebe pěkně převezli! Evropou nyní tohle nepůvodní zvíře putuje, i u nás se již na mnoha místech trvale vyskytuje. Raději jej nekrmte a jen jeho jméno luštěte. Pak do cíle se vypravte.



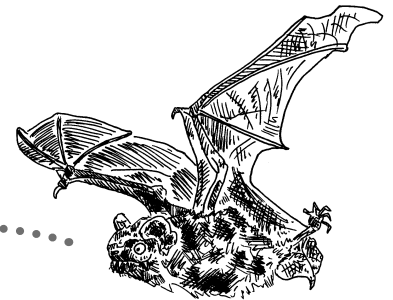
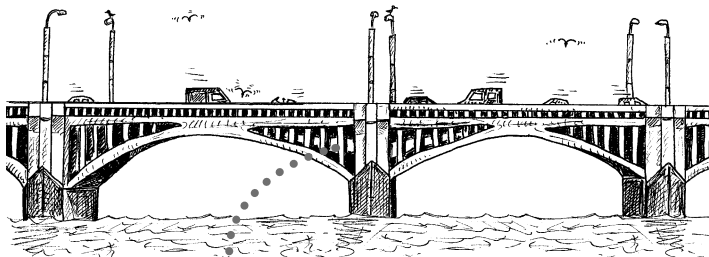
1		3		7	2

ŘÍČNÍ

## CÍL - Zastavení 9

Hurá, ač netopýři nejste, orientaci máte báječnou! Tady, u Sovových mlýnů, kde prastaré se s novým kloubí, poklad získáte, když hádanku vyřešíte závěrečnou. Jako každé velkoměsto, i Praha kyne jako těsto. **Paneláky, věžáky a mrakodrapy, ty moderní budovy, nejen lidem poskytují domovy. Ten, kdo vám schránku otevře, v přírodě ve skalách sídlí. V městě však nejraději v těch vysokých stavbách bydlí. A když prozradíme ještě, že krásně barevný má kožíšek, nebude už tajenka pro vás velký oříšek.** Písmenka z odpovědí předchozích, u nichž se čísla vyskytují, vám na pomoc také přispěchají.

1	2	3	4	5	6	7
5	2	8	3	7	6	



Nyní závěrečný krok je třeba učinit a všechna písmena z tajenky této si podle abecedy seřadit.

A B C D E F G H C H I J K L M N O P Q R S T U V W Y Z

Tajenková písmena, jež v abecedě jako poslední čtyři najdete, do horního řádku zadejte. Čísla, která k písmenům těmto již znáte, snadno si pod ně dodáte. Hle, čtyřmístný kód se zjeví a dostane se k pokladu ten, kdo jej správně nastaví. Na závěr pak, prosíme vás, čísla na zámečku znovu pomíchejte, ať nechtěně radost ze hry poutníkům dalším nezkalíte...

písmena				
čísla				



Hledačka (quest) byla vytvořena v roce 2024 Českou společností pro ochranu netopýřů v rámci projektů spolufinancovaných Hlavním městem Prahou ([www.praha.eu](http://www.praha.eu)) a Státním fondem životního prostředí ČR na základě rozhodnutí ministra životního prostředí ([www.mzp.cz](http://www.mzp.cz), [www.sfzp.cz](http://www.sfzp.cz)). Na přípravě spolupracovalo Komunitní centrum Kampa.

Autoři: Olga Růžičková, Petra Schnitzerová, Eva Cepáková. Kresby: Kryštof Bartuška. Grafická úprava: Jiří Novotný, Tiskárna TRIA s.r.o. O hledačku se stará Česká společnost pro ochranu netopýřů ([www.ceson.org](http://www.ceson.org), [napude.sousednetopyr.cz](http://napude.sousednetopyr.cz)).

Questing vyvinula nestátní nezisková organizace Vital Communities ve Vermontu, USA, v roce 1995 a je vlastníkem příslušné obchodní známky ([www.questing.cz](http://www.questing.cz)).